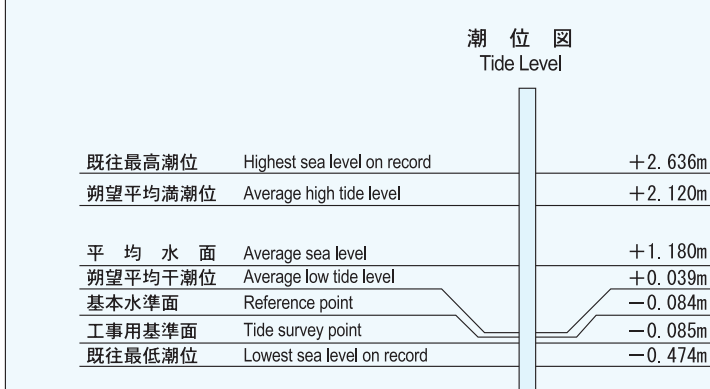
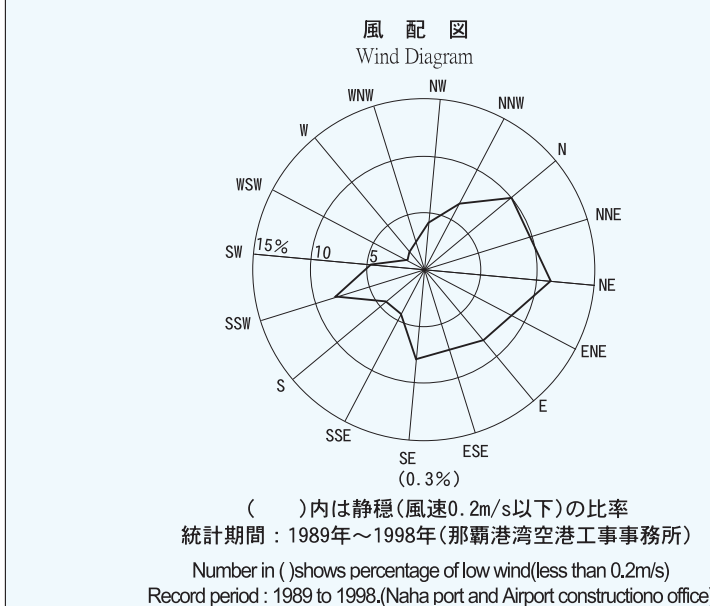
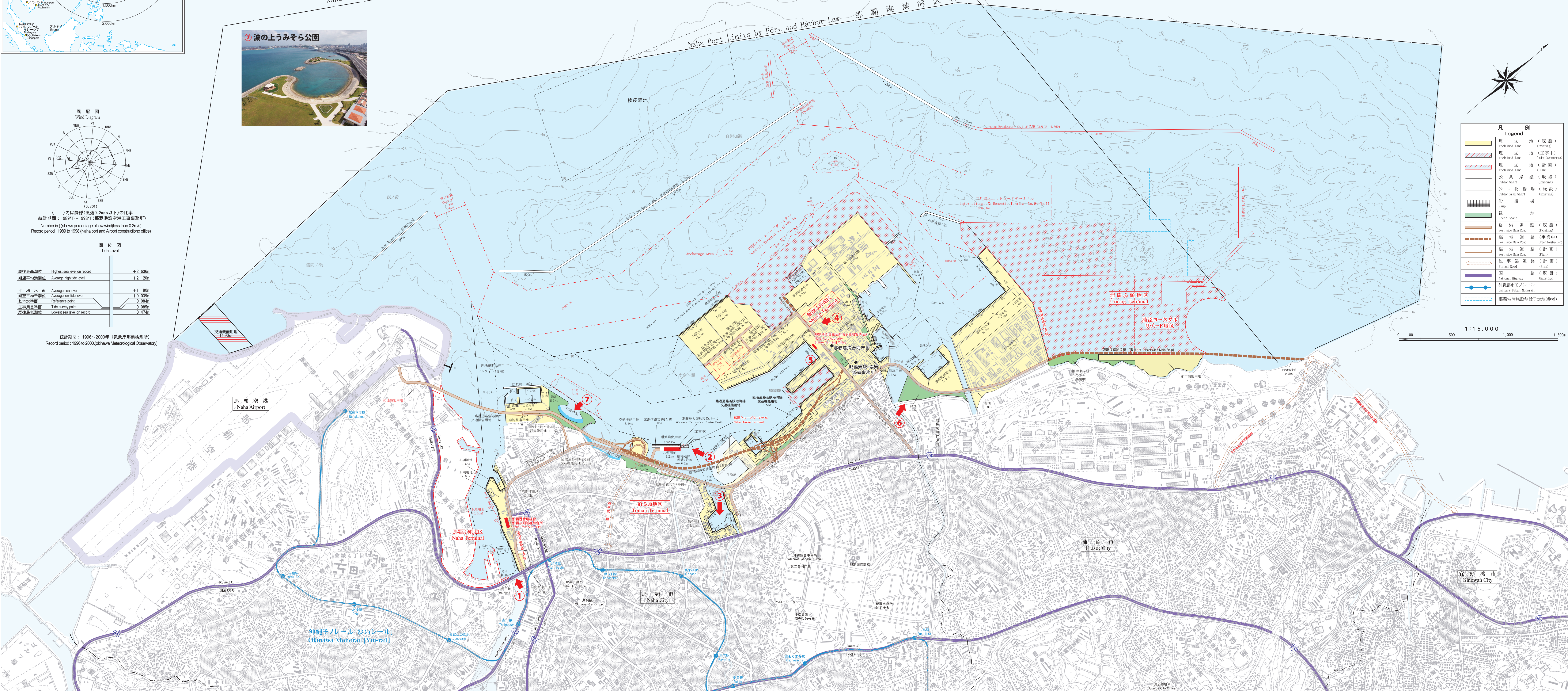


那覇港 Naha Port



統計期間: 1966~2000年 (気象庁気象観測所)
Record period: 1966 to 2000 (JMA Meteorological Observatory)

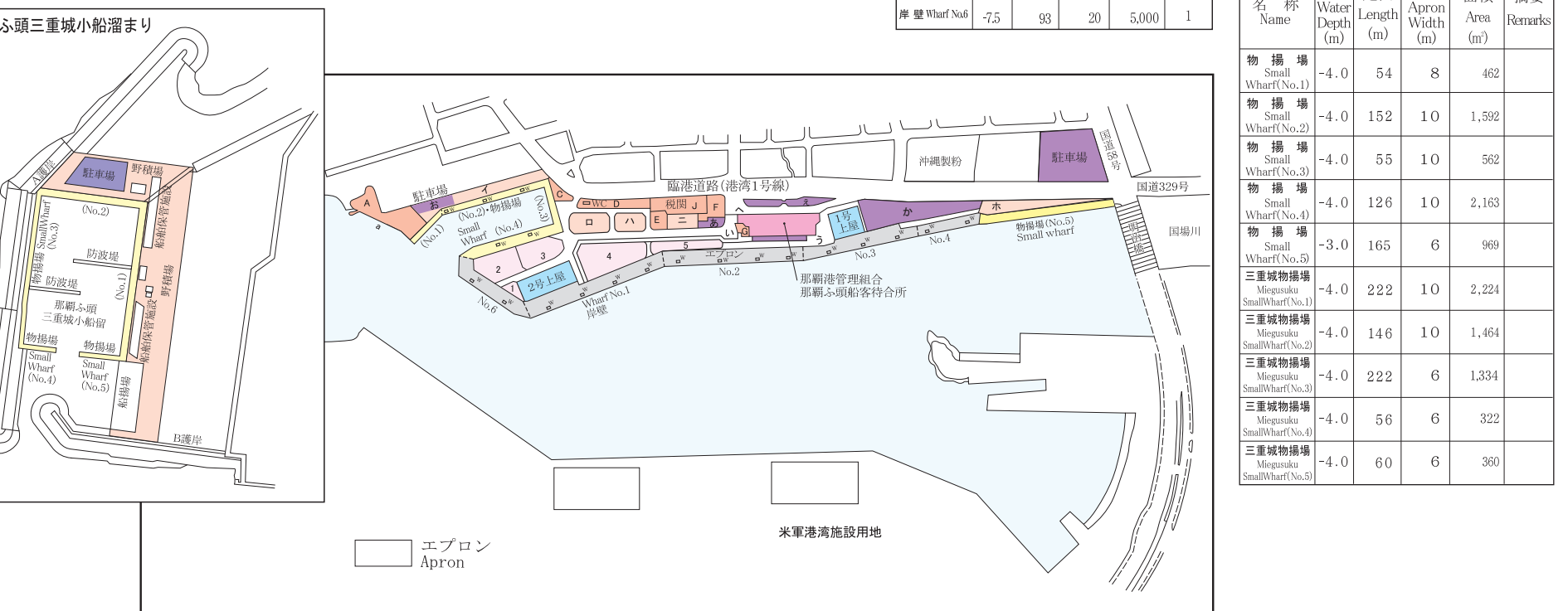


「この地図は、国土院院長の承認を得て、同院の発行の2万5千分の地形図を複製したものである。 (承認番号 平沼 沖港 第2号)」

那覇ふ頭地区 Naha Terminal

那覇ふ頭地区は鹿児島航路のフェリー・セメント船、穀物船等に利用されており、2014年の取扱貨物量は、982,699トン(出賃:296,089トン、入賃:686,610トン)となっている。

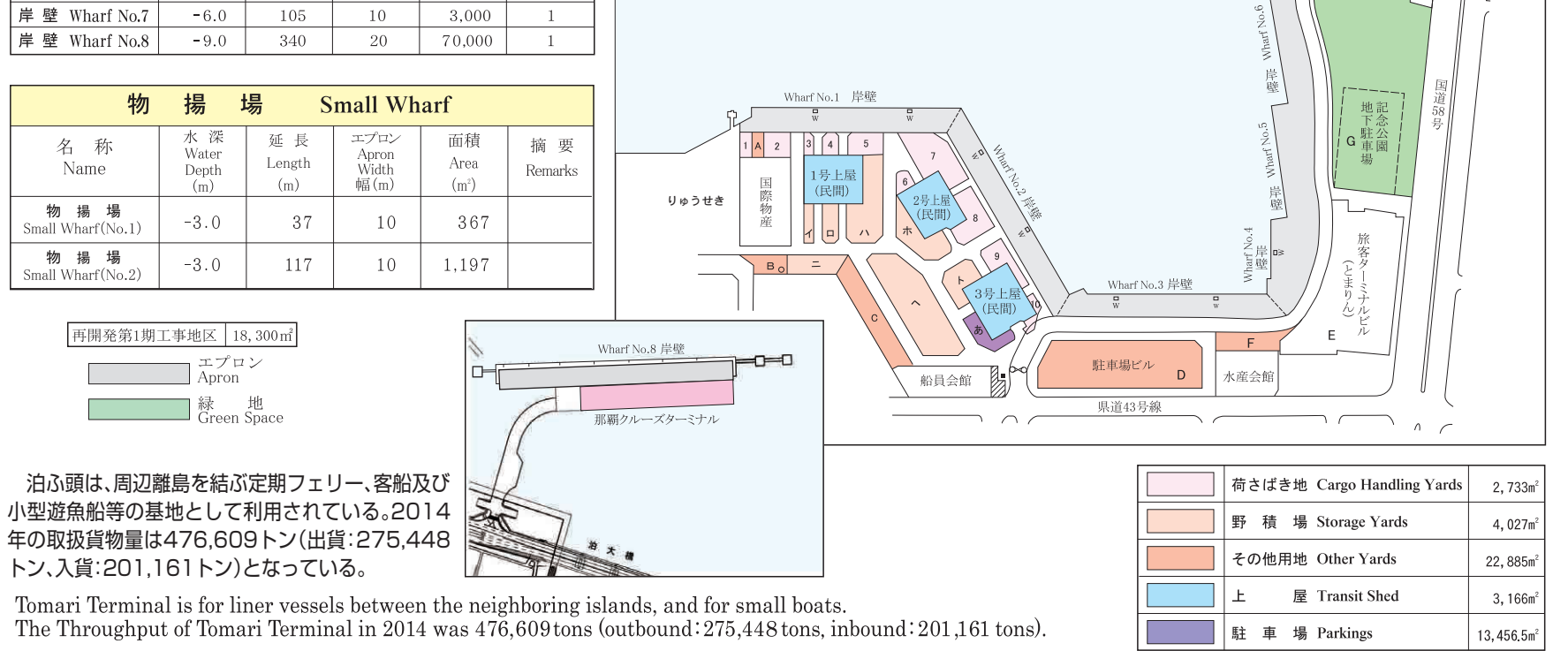
Naha Terminal is for ferries, linking the Okinawa mainland to Kagoshima, and for bulk carriers transporting cement or grain. The throughput of Naha Terminal in 2014 was 982,699 tons (outbound: 296,089 tons, inbound: 686,610 tons).



泊ふ頭地区 Tomari Terminal

泊ふ頭は、周辺島嶼を結ぶ定期フェリー、客船及び小船舶船客の発着として利用されている。2014年の取扱貨物量は476,609トン(出賃:275,448トン、入賃:201,161トン)となっている。

Tomari Terminal is for liner vessels between the neighboring islands, and for small boats. The throughput of Tomari Terminal in 2014 was 476,609 tons (outbound: 275,448 tons, inbound: 201,161 tons).



新港ふ頭地区 Shinko Terminal

新港ふ頭は沖縄県経済流通の中心として機能しており、現在外資コンテナ航路(北米・中国・台湾・近海)や東洋、東神及び鹿児島航路の定期船フェリー、東京、大阪、博多、鹿児島及び九州航路の貨物船が就航している。

Shinko Terminal is the major district for international container trade (Pacific, East and South East Asia routes) and domestic ferries to Tokyo, Hanjin and Kagoshima and Cargo ship to Tokyo, Osaka, Hakata, Kagoshima and Island routes. The throughput of Shinko Terminal in 2014 was 6,931,543 tons (outbound: 2,377,401 tons, inbound: 4,554,142 tons).



浦添ふ頭地区 Urasoe Terminal

浦添ふ頭はセメント、施工用品を取り扱う埠頭として水深7.5~9.0m、総延長1,120mの岸壁(コース)が計画され、現在7コース(延長約1.0m)が利用している。2014年の取扱貨物量は1,501,568トン(出賃:168,583トン、入賃:1,392,985トン)となっている。

Urasoe Terminal is for liner and tanker general cargo and cement vessels. Five out of eight berths are currently operational. The throughput of Urasoe Terminal in 2014 was 1,501,568 tons (outbound: 168,583 tons, inbound: 1,392,985 tons).

