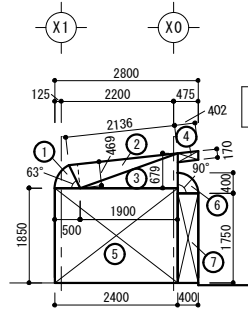


工事名：新港ふ頭東緑地等構造物撤去工事（R8）

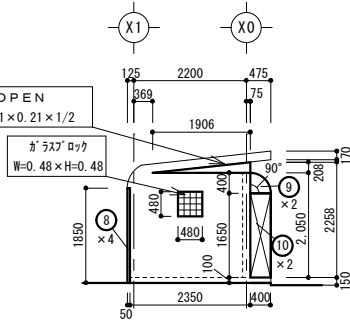
質問内容	<p>①、アスベスト撤去工における1式当たりの内訳書を開示ねがいます。 （アスベスト含有材撤去数量（研磨）、足場と含む外周養生、環境濃度測定、消耗資材、等）</p> <p>②、金抜き設計書の内訳書5号、18号におけるスクラップ控除は、特記仕様書（P17）に記載のある 鉄くず -40,500円/tと同額で良いのでしょうか？ また、同上のスクラップ控除における運搬費が未計上と思われるのですが、変更の対象となるのでしょうか？</p> <p>③、金抜き設計書 単98号 既設管防護コンクリートにおける、生コンクリートの配合を教示ねがいます。</p> <p>④、金抜き設計書 内訳19号の塩化ビニル管において、処理費および運搬費が未計上と思われるのですが、変更の対象となるのでしょうか？</p> <p>⑤、産業廃棄物処分における、費用は実費精算（マニフェスト確認）となるのでしょうか？</p> <p>※スペースが足りない場合は、適宜、用紙を追加してください。</p>
------	--

回答)

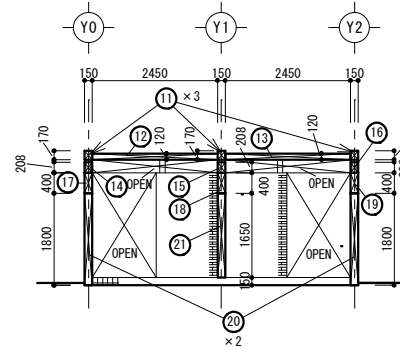
- ① アスベスト含有材撤去数量(研磨)は、別添の「アスベスト拾い図」のとおり76.18m²です。費用については見積の平均を採用しておりますが、各社の見積内訳が異なるため、1式当たりとしております。撤去に必要な項目が含まれていない場合は、契約後に協議のうえ設計変更の対象とします。
- ② スクラップ控除の金額は、-40,500円/tです。
運搬費については、未計上のため、契約後に協議のうえ設計変更の対象とします。
- ③ 既設管防護コンクリートの配合は、18-8-25(20)です。
- ④ 塩化ビニル管の運搬処分費については、契約後に協議のうえ設計変更の対象とします。
- ⑤ マニフェストを確認し、協議のうえ処分数量で精算します。



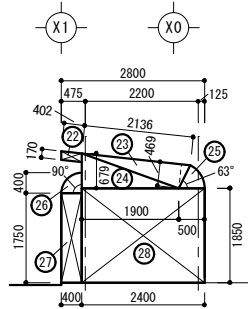
北側立面図 S=1/100



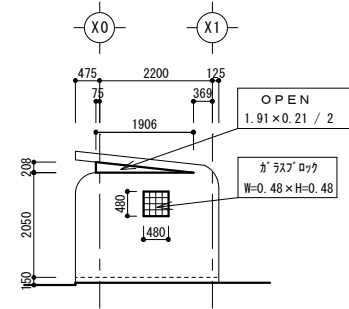
北側立面図 S=1/100



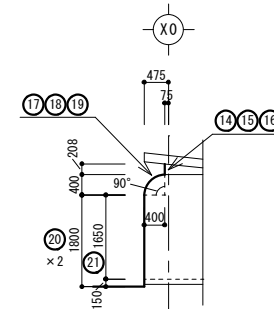
西側立面図 S=1/100



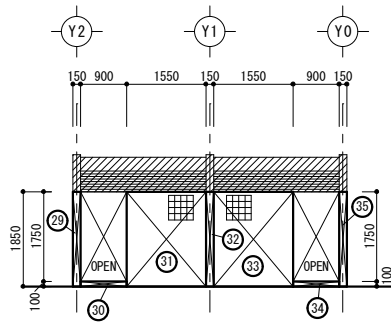
南側立面図 S=1/100



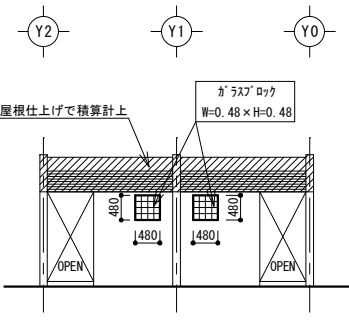
南側立面図 S=1/100



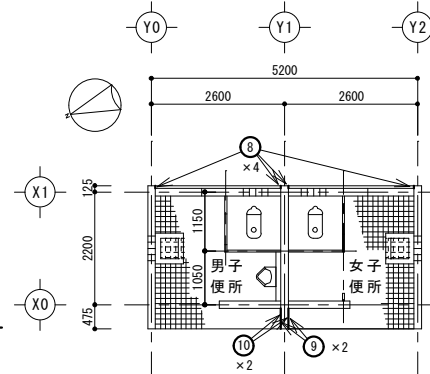
南側立面図 S=1/100



東側立面図 S=1/100



東側立面図 S=1/100



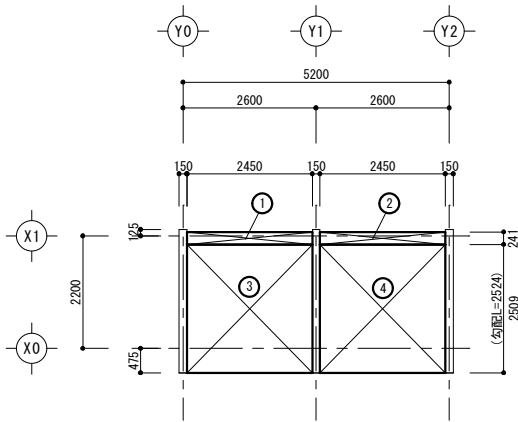
平面図 S=1/100

(外部壁)

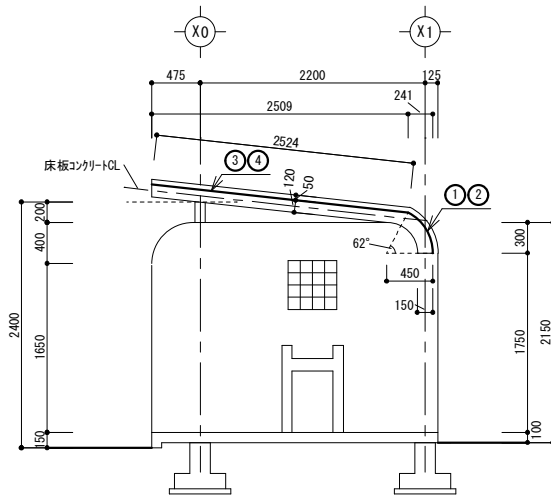
仕上塗材及び下地調整塗材 ※7スレ含有建材

①	$\pi \times 0.50 \times 0.50 \times 63/360$	= 0.14
②	$2.14 \times 0.47 / 2$	= 0.50
③	$1.90 \times 0.68 / 2$	= 0.65
④	0.40×0.17	= 0.07
⑤	2.40×1.85	= 4.44
OPEN	$-1.91 \times 0.21 / 2$	= -0.20
ガラス'ロック	-0.48×0.48	= -0.23
⑥	$\pi \times 0.40 \times 0.40 \times 90/360$	= 0.13
⑦	0.40×1.75	= 0.70
⑧	$0.05 \times 1.85 \times 4$	= 0.37
⑨	$\pi \times 0.40 \times 0.40 \times 90/360 \times 2$	= 0.25
⑩	$0.40 \times 1.65 \times 2$	= 1.32
⑪	$0.15 \times 0.17 \times 3$	= 0.08
⑫	2.45×0.12	= 0.29
⑬	2.45×0.12	= 0.29
⑭	0.15×0.21	= 0.03
⑮	0.15×0.21	= 0.03
⑯	0.15×0.21	= 0.03
⑰	$0.15 \times (2\pi \times 0.40)$	= 0.38
⑱	$0.15 \times (2\pi \times 0.40)$	= 0.38
⑲	$0.15 \times (2\pi \times 0.40)$	= 0.38
⑳	$0.15 \times 1.80 \times 2$	= 0.54
㉑	0.15×1.65	= 0.25
㉒	0.40×0.17	= 0.07
㉓	$2.14 \times 0.47 / 2$	= 0.50
㉔	$1.90 \times 0.68 / 2$	= 0.65
㉕	$\pi \times 0.50 \times 0.50 \times 63/360$	= 0.14
㉖	$\pi \times 0.40 \times 0.40 \times 90/360$	= 0.13
㉗	0.40×1.75	= 0.70
㉘	2.40×1.85	= 4.44
OPEN	$-1.91 \times 0.21 / 2$	= -0.20
ガラス'ロック	-0.48×0.48	= -0.23
㉙	0.15×1.85	= 0.28
㉚	0.90×0.10	= 0.09
㉛	1.55×1.85	= 2.87
ガラス'ロック	-0.48×0.48	= -0.23
㉜	0.15×1.85	= 0.28
㉝	1.55×1.85	= 2.87
ガラス'ロック	-0.48×0.48	= -0.23
㉞	0.90×0.10	= 0.09
㉟	0.15×1.85	= 0.28

計 = 23.32 m²



屋根伏図 S=1/100



A-A断面図 S=1/50

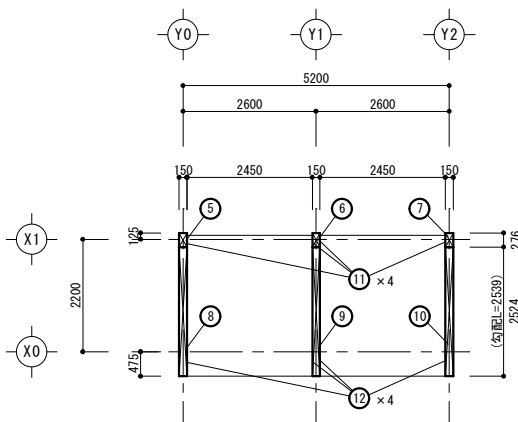
(屋根)

仕上塗材及び下地調整塗材 ※7ス^ハスト含有建材

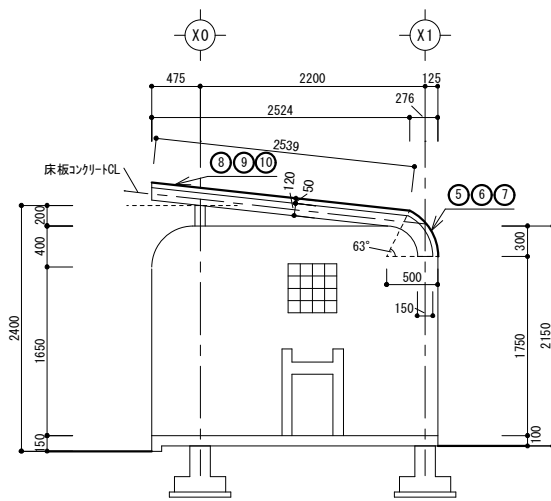
①	$2.45 \times (2\pi \times 0.45) \times 62/360$	=	1.19
②	$2.45 \times (2\pi \times 0.45) \times 62/360$	=	1.19
③	2.45×2.52	=	6.17
④	2.45×2.52	=	6.17
⑤	$0.15 \times (2\pi \times 0.50) \times 63/360$	=	0.08
⑥	$0.15 \times (2\pi \times 0.50) \times 63/360$	=	0.08
⑦	$0.15 \times (2\pi \times 0.50) \times 63/360$	=	0.08
⑧	0.15×2.54	=	0.38
⑨	0.15×2.54	=	0.38
⑩	0.15×2.54	=	0.38
⑪	$0.05 \times (2\pi \times 0.48) \times 63/360 \times 4$	=	0.11
⑫	$0.05 \times 2.53 \times 4$	=	0.51

計 = 16.72 m²

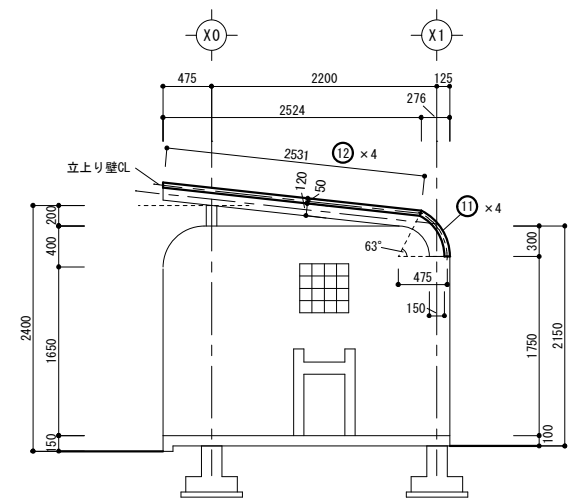
(7ス^ハスト拾い図P-4 7ス^ハスト含有建材集計にて計上)



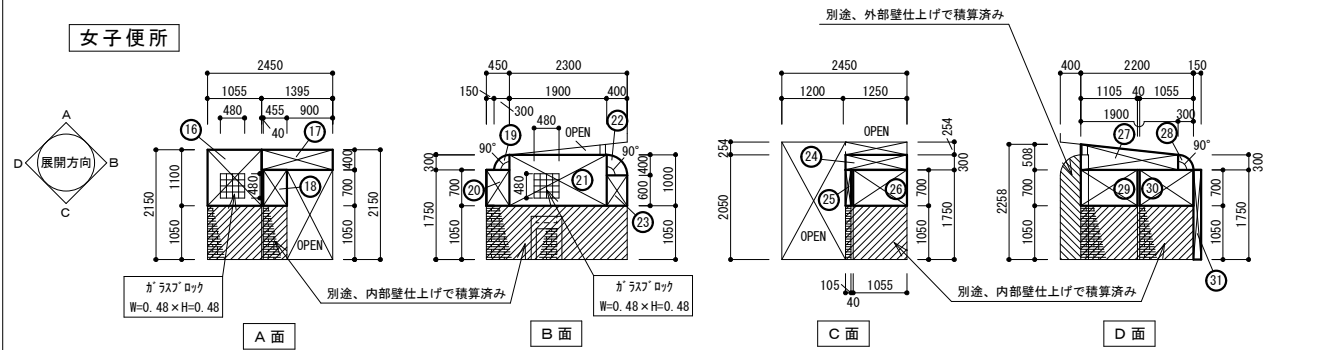
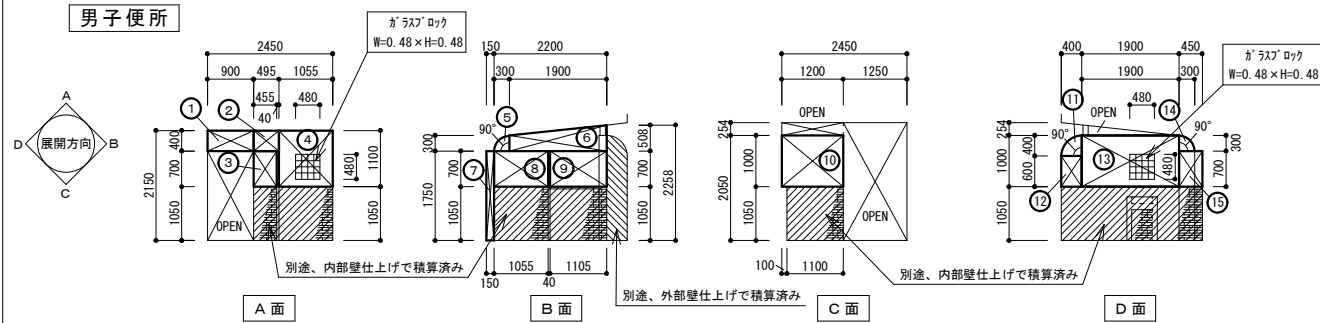
屋根伏図 S=1/100



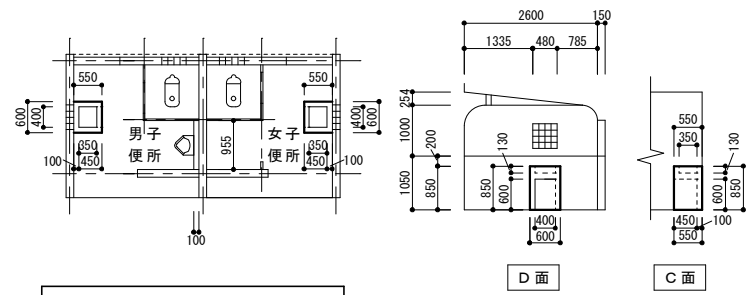
A-A断面図 S=1/50



A-A断面図 S=1/50



手洗いは男子・女子共に同じ形状



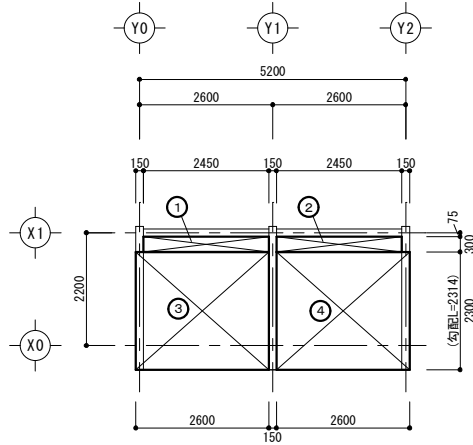
手洗い場塗装面積

床面	$0.55 \times 0.60 \times 2$	= 0.66
タイル面控除	$-0.35 \times 0.40 \times 2$	= -0.28
外部側面	$(0.55+0.60+0.55) \times 0.85 \times 2$	= 2.89
開口部控除	$-0.40 \times 0.60 \times 2$	= -0.48
上部内壁	$(0.35+0.40) \times 2 \times 0.13 \times 2$	= 0.39
下部内壁	$(0.45+0.40+0.45) \times 0.60 \times 2$	= 1.56
下部天井	$0.45 \times 0.40 \times 2$	= 0.36
計		= 5.10 m ²

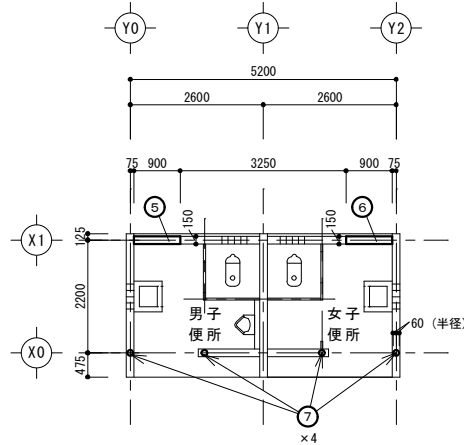
(内部壁・手洗い場)
仕上塗材及び下地調整塗材 ※7ス^ハス含有建材

①	0.90×0.40	= 0.36
②	0.50×0.40	= 0.20
③	0.46×0.70	= 0.32
④	1.06×1.10	= 1.17
ガラスロック	-0.48×0.48	= -0.23
⑤	$(\pi \times 0.30 \times 0.30) \times 90/360$	= 0.07
⑥	$1.90 \times (0.30+0.51)/2$	= 0.77
⑦	0.15×1.75	= 0.26
⑧	1.06×0.70	= 0.74
⑨	1.11×0.70	= 0.78
⑩	1.20×1.00	= 1.20
⑪	$(\pi \times 0.40 \times 0.40) \times 90/360$	= 0.13
⑫	0.40×0.60	= 0.24
⑬	1.90×1.00	= 1.90
ガラスロック	-0.48×0.48	= -0.23
⑭	$(\pi \times 0.30 \times 0.30) \times 90/360$	= 0.07
⑮	0.45×0.70	= 0.32
⑯	1.06×1.10	= 1.17
ガラスロック	-0.48×0.48	= -0.23
⑰	1.40×0.40	= 0.56
⑱	0.46×0.70	= 0.32
⑲	$(\pi \times 0.30 \times 0.30) \times 90/360$	= 0.07
⑳	0.45×0.70	= 0.32
㉑	1.90×1.00	= 1.90
ガラスロック	-0.48×0.48	= -0.23
㉒	$(\pi \times 0.40 \times 0.40) \times 90/360$	= 0.13
㉓	0.40×0.60	= 0.24
㉔	1.25×0.30	= 0.38
㉕	0.11×0.70	= 0.08
㉖	1.06×0.70	= 0.74
㉗	$1.90 \times (0.51+0.30)/2$	= 0.77
㉘	$(\pi \times 0.30 \times 0.30) \times 90/360$	= 0.07
㉙	1.11×0.70	= 0.78
㉚	1.06×0.70	= 0.74
㉛	0.15×1.75	= 0.26
別途、手洗い場塗装面積より		= 5.10
計		= 21.24 m ²

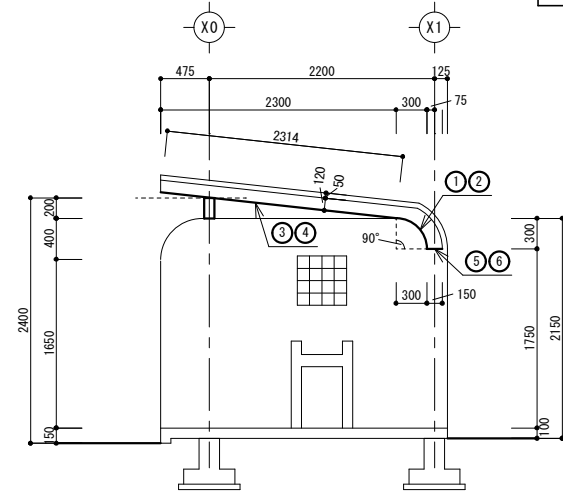
(7ス^ハス拾い図P-4 7ス^ハス含有建材集計にて計上)



屋根伏図 S=1/100



平面図 S=1/100



A-A断面図 S=1/50

(内部天井・小屋束)

仕上塗材及び下地調整塗材 ※アスベスト含有建材

①	$2.45 \times (2\pi \times 0.30) \times 90/360$	=	1.15
②	$2.45 \times (2\pi \times 0.30) \times 90/360$	=	1.15
③	2.60×2.31	=	6.01
④	2.60×2.31	=	6.01
⑤	0.15×0.90	=	0.14
⑥	0.15×0.90	=	0.14
⑦	$0.20 \times (2\pi \times 0.06) \times 4$	=	0.30

計 = 14.90 m²

(アスベスト拾い図P-4 アスベスト含有建材集計にて計上)

アスベスト含有建材集計

仕上塗材及び下地調整塗材

アスベスト拾い図1より = 23.32

アスベスト拾い図2より = 16.72

アスベスト拾い図3より = 21.24

アスベスト拾い図4より = 14.90

合計 = 76.18 m²