

那覇クルーズターミナル 3階デッキフロアでの サービス提供（試行）に係る実施事業者募集要項

1 趣旨・目的

那覇港管理組合では那覇クルーズターミナルにおいて、那覇港を含むウォーターフロントエリアの賑わいづくりを目的として、3階デッキフロアでのサービス提供試行に係る実施事業者（以下「実施事業者」という。）を公募型プロポーザル方式により選定するために必要な事項を定めるものとします。本公募に参加される方は、この募集要項の各事項を承知の上、お申し込みください。

2 公募物件 別紙「公募物件説明書」のとおり。

3 応募資格要件

次に掲げる要件をすべて満たす企業又は団体であること。

- (1) 本店の所在地が那覇市または浦添市にあり、かつ過去5年以内にイベント等の企画・運営の実績があること。
- (2) 共同企業体による企画提案申請も認める。その場合の要件は以下のとおりとする。
 - ①共同企業体を代表する事業者が企画提案申請を行うこと。
 - ②那覇市、または浦添市に本店の所在地がある事業者が必ず1社以上参加していること。
 - ③共同企業体を構成するすべての事業者は、下記(3)～(5)の要件を満たすこと。
- (3) 地方自治法施行令（昭和22年政令第16号）第167条の4第1項[※]の規定に該当しないこと。

※地方自治法施行令第167条の4第1項

普通地方公共団体は、特別の理由がある場合を除くほか、一般競争入札に当該入札に係る契約を締結する能力を有しない者及び破産者で復権を得ない者を参加させることができない。

- (4) 直近2年間において、法人税、および法人市民税を未納または滞納していないこと。
- (5) 暴力団（暴力団員による不当な行為の防止等に関する法律第2条第2号に規定する暴力団をいう。以下同じ。）又は暴力団員（暴力団員による不当な行為の防止等に関する法律第2条第6号に規定する暴力団員をいう。以下同じ。）に該当する者でないこと及び暴力団又は暴力団員と密接な関係を有する者でないこと。
- (6) 企画提案仕様書の業務内容を遂行する能力を有していること。
- (7) 提案されたイベント等を円滑に遂行するため責任者及び担当者を配置し、那覇港管理組合との調整を円滑に行える体制が取れること。

4 募集の概要

(1) 貸付料等

①貸付期間

貸付期間は、別紙「公募物件説明書」記載のとおり。

ただし、那覇港管理組合が貸付物件を公用又は公共用に供するため必要が生じたとき、当該港湾施設を廃止するとき、実施事業者（借受者）が貸付条件のいずれかに違反する行為を行ったとき、その他那覇港管理組合が必要と認めるときは、貸付契約を解除することができる。

②貸付料

実施事業者として決定した者が提示した応募価格（月額）及び応募価格を1か月を30日として日割りに換算した額を用い、貸付期間の日数により算出した合計額に百分の百八を乗じた額とする。なお、貸付料是那覇港管理組合が発行する納入通知書により、那覇港管理組合が指定する期日までに全額納入すること。

また、応募価格は、最低価格を10,000円として、100円単位（税抜）で提示すること。

③光熱水費

光熱水費は、応募額には含まず、子メーターを設置し、その使用実績に基づき那覇港管理組合が算定した額とし、那覇港管理組合が発行する納入通知書により、那覇港管理組合が指定する期日までに全額納入すること。なお、子メーターの設置是那覇港管理組合が行う。

(2)使用上の制限

- ①貸付契約書の貸付条件を遵守し、貸付料等を定められた期限までに確実に納めること。
- ②那覇港管理組合の承認を得ないで権利を第三者に譲渡又は担保に供しないこと。
- ③事業運営に必要な物品等の搬入、廃棄物の搬出時間及び経路については、那覇港管理組合の指示に従うこと。
- ④イベントの実施可能な時間としては、8時から22時までとする。
- ⑤那覇クルーズターミナル施設内で利用者の駐車スペースを確保することは出来ない。
- ⑥那覇クルーズターミナル施設内においては、火気の使用はできないものとする。

(3)維持管理責任

- ①那覇クルーズターミナル施設内で行うサービスの提供については、那覇港の公共性を損なわないものとする。
- ②関係法令等の遵守・徹底を図るとともに、関係機関等への届出・検査等が必要な場合は、遅滞なく手続等を行うこと。
- ③サービスの提供を行うにあたり、利用者に対し、安全、安心なサービスを提供し、その業務に関する事故、損失等については、実施事業者が負うものとする。
- ④サービスの提供を行う際は、周辺地域住民の生活環境にも配慮すること。また、ゴミは実施事業者が持ち帰るとともに、施設内のトイレの

清掃・点検を行うなど、営業終了時には原状回復を行うこと。

(4)実績の報告

次回公募の参考資料とするため、実施事業者は実績及び課題をとりまとめ、那覇港管理組合が指定する期日までに実績報告書（様式8）を提出すること。

(5)その他の事項

①クルーズ船入港時のイベント等の実施に係る制限等

(ア) クルーズ船の入出港時に保安規制等により、立入りが規制された区域が設定された場合、規制区域内でのイベント等の実施は不可となる。

(イ) クルーズ船の寄港地によっては、植物・動物検疫等により提供できない商品がある。

(ウ) ターミナル周辺のスペースは、ツアーバスやタクシーの乗降場所として使用されるため、バスやタクシー、旅客者の動線を確保し、バス、タクシーの乗降に支障とならないこと。

(エ) クルーズ船入港時は、旅客の移動を優先するとともに、ツアーバスやタクシーの配車のため、イベント等の実施時間を制限する場合がある。

(オ) イベント等を終了する時間を厳守し、クルーズ船の出港を遅延させないこと。

②実施事業者は、飲食関係での食中毒等や、その他事故が発生した場合は、当該利用者へ誠意をもって対応するなど、イベント等実施に関する事故やトラブル等には一切の責任を持って対応すること。

③本ターミナル1階で臨時免税店を出店しているため、物販は認めないものとする。

④イベント等を実施しない日の安全管理については、別途那覇港管理組合と協議すること。

⑤天候その他の理由により、船舶の入港予定が延期、もしくはキャンセルされた場合の損害について、那覇港管理組合はその費用等については一切負担しない。

⑥強風（風速 12m/s を越える）時など、那覇港管理組合が安全上支障があると判断した際には、イベント等実施の中止を指示する場合がある。

⑦実施事業者は、貸付期間が満了し、又は契約が解除された場合には、速やかに現状回復を行うものとし、那覇港管理組合に対して現状回復に要した費用、イベント等実施の準備に伴い支出した経費、有益権その他一切の費用について、請求をすることはできない。

⑧実施事業者は、イベント実施にあたりクルーズ船乗客・乗員および、イベント参加客との動線確保・安全確保を最優先とすること。クルーズ船が寄港しているときは4名以上、寄港していないときは3名以上の誘導員を配置すること。誘導員の配置場所については、別紙「イベ

ント等客動線及び誘導員配置図」を参照すること。なお、那覇クルーズターミナル施設及び岸壁内においては、誘導員等がイベント等参加者の動線及び安全確保に努めること。

- ⑨那覇港管理組合が管理運営上必要と認めるときは、那覇クルーズターミナル屋上への立ち入りをする場合がある。

5. 応募スケジュール等

(1) 募集及び質問受付開始 (那覇港管理組合HPに掲載)	平成30年2月21日(水)
(2) 現地説明会参加申し込み期限	平成30年2月28日(水)
(3) 現地説明会	平成30年3月2日(金)
(4) 質問受付期限	平成30年3月6日(火) 17時
(5) 質問回答期限	平成30年3月9日(金)
(6) 企画提案書の提出締切日	平成30年3月14日(水)
(7) 企画提案書のプレゼンテーションの実施	平成30年3月20日(火) (予定)
(8) 選定結果の通知	平成30年3月23日(金) (予定)
(9) 契約の締結	平成30年3月下旬 (予定)

6. 応募手続き等

(1) 仕様書等に係る質問

仕様書等に関して疑義がある場合には、質問書(様式1)に必要事項を記入の上、下記により電子メールにて提出すること。

ア 受付期間：平成30年2月21日(水)～3月6日(火) 17時

イ 提出先：那覇港管理組合企画建設部クルーズ推進課
電子メールアドレス cruise@nahaport.jp

ウ 件名：

「那覇クルーズターミナルサービス提供(試行)業務に関する質問」

(2) 質問に対する回答

質問に対する回答は、那覇港管理組合ホームページへの掲載により行う。

ア 回答日時：平成30年3月9日(金)までに掲載予定

イ 掲載URL：那覇港管理組合ホームページ新着情報
<http://www.nahaport.jp/>

(3) 企画提案書及び応募書類等の提出

応募書類等の提出は、下記により持参又は郵送(書留郵便による)により提出すること。なお、郵送の場合は提出期限内に到着すること。

ア 提出期限：平成30年3月14日(水) 17時必着 ※期限厳守

イ 提出先：那覇港管理組合企画建設部クルーズ推進課
〒900-0035 那覇市通堂町2番1号(那覇ふ頭船客待合所2階)
電話番号：098-868-2582 FAX番号：098-862-4233

(4) 提案内容の審査

書類審査に加え、提案内容に関して提案者からのプレゼンテーション

を実施する。

ア 日 時：平成30年3月20日（火）予定

イ 場 所：那覇港管理組合会議室

※日時（各提案者の開始時間）及び場所について個別に連絡する。

※プレゼンテーション10分、質疑応答10分の20分程度を予定。

(5) 問い合わせ先

那覇港管理組合 企画建設部 クルーズ推進課

（担当：金城、仲西、浦崎）

〒900-0035 那覇市通堂町2番1号（那覇ふ頭船客待合所2階）

電話番号：098-868-2582 FAX 番号：098-862-4233

(6) 提出書類及び必要部数等

以下の様式を一連にして5セット（片面印刷）作成し、フラットファイルにつづること。※様式2は原本1部のみ作成。

①企画提案応募申請書（様式2）※要押印

②企画提案書（様式3）

別紙「企画提案仕様書」及び「審査基準」に基づき作成すること。
本様式を表紙とし、Powerpoint形式等により作成の上、提案すること。
なお、企画提案書は表紙を除いて10ページ以内にまとめること。

③会社概要書（様式4）

④実施計画書（様式5）

ア）本業務を実施するにあたっての体制（管理責任者、業務担当者、監修者等）を記載すること。

イ）契約締結から納品までの実施スケジュールを記載すること

⑤実績書（様式6）

ア）委託元の官民を問わず、これまで実施してきた代表的な同種業務の実績がわかる資料を提出すること。

イ）過去5年以内に、上記ア）以外で国や自治体から受託した同種業務の実績があれば資料を提出すること。

※同種業務とは、飲食等、今回の公募内容に沿った業務と同種の業務をいう。

⑥誓約書（様式7）

⑦定款および直近2期分の決算報告書

⑧納税証明書

直近2年度分の沖縄県税の全税目及び本店の所在地の市税完納証明書

※共同企業体の場合は構成する事業者ごとに⑤、⑦、⑧を提出するとともに、共同企業体協定書（任意の様式）を添付すること。

7 契約相手方の決定

(1) 提出された応募書類の書類審査を行い、応募資格要件に定める資格を全て満たしているものを選定対象者とする。

(2) 選定対象者のうちから、選定委員会において応募申込書及び企画提案書を比較し実施事業候補者を選定する。

なお、評価は別紙「審査基準」のとおりとする。

8. 契約の締結

本企画提案に係る契約については、次により行う。

(1) 実施事業者の決定

選定委員会において決定した実施事業候補者を優先交渉者とし、契約を締結する。ただし、特別な理由により実施事業候補者と契約締結ができない場合は、他の提案者のうち順位が上位の者から順に契約交渉を行うものとし、最終的に交渉が成立した提案者を実施事業者とする。

(2) 契約書の作成

那覇港管理組合と実施事業者で協議した上で契約書を作成する。

(3) 実施事業者決定された方は、別途定める期日までに次の書類を提出すること。

《行政財産貸付契約書》

①行政財産貸付契約書

《行政財産貸付申請提出書類》 ※提出部数は各1通

①行政財産借受申請書（那覇港管理組合指定様式）

②緊急時対応連絡表（任意の様式で可）

③その他事業実施に必要な書類

(4) その他契約に関する事項

契約時における仕様は、仕様書に記載されている事項を基本とするが、那覇港管理組合と実施事業者の協議により、必要に応じて追加、変更又は削除を行うことがある。

9 実施事業者の決定の取り消し

次のいずれかに該当する場合は、実施事業者としての決定を取り消すものとする。

①正当な理由がなく指定する期日までに貸付けの手續に応じなかったとき

②実施事業者が応募者の資格を失ったとき

10 その他

(1) 企画提案書類の作成、提出及びその説明等に係る一切の費用は、提出者の負担とする。

(2) 貸付手續きに関する一切の費用（契約書に添付する印紙等）については、実施事業者の負担とする。

(3) 本業務により得られた成果は、那覇港管理組合に帰属するものとする。

〈別紙〉

那覇クルーズターミナル公募物件説明書

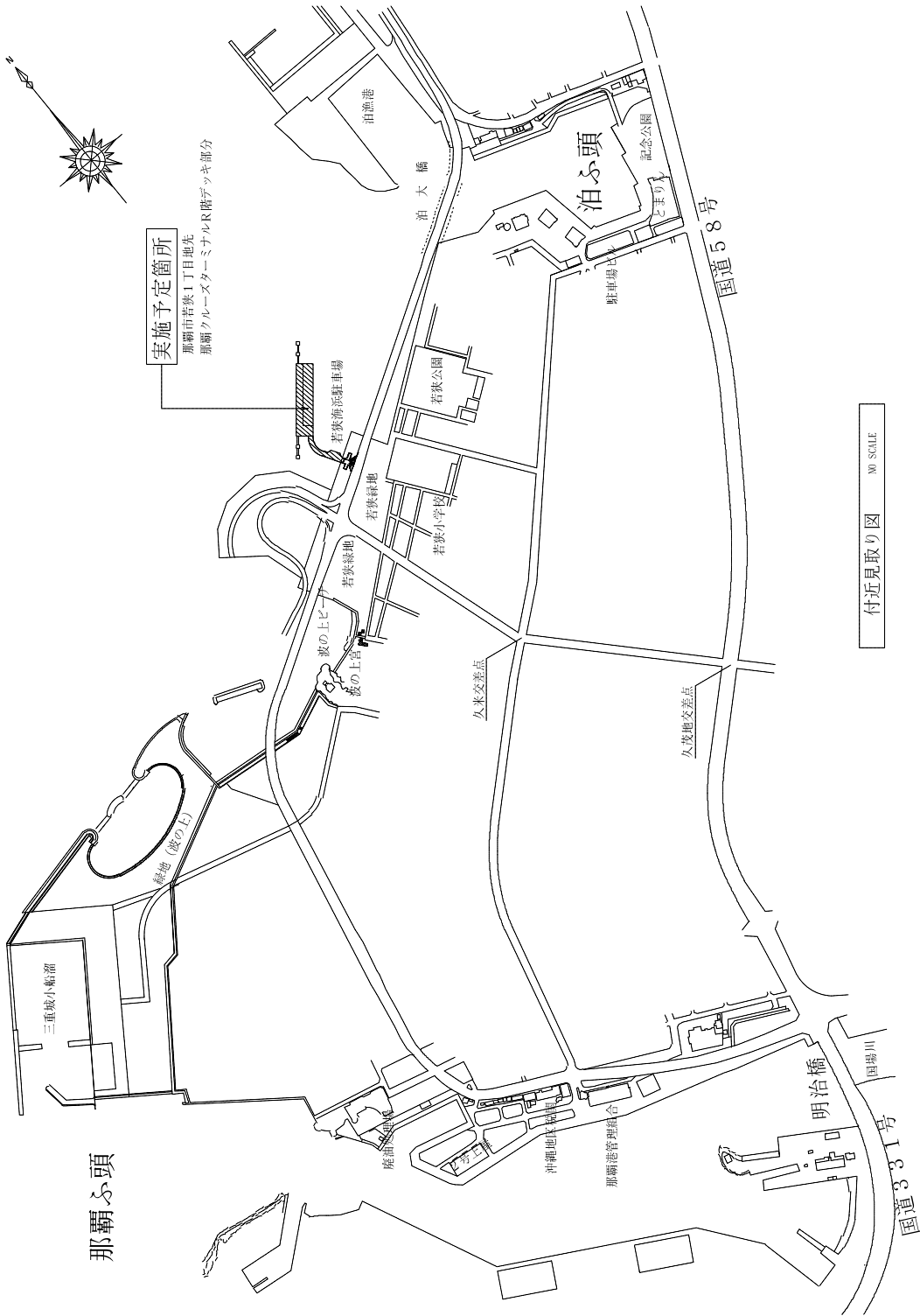
1 公募物件

場 所	所在地	貸付期間	貸付面積		事業者 の地域要件	位置図及び 貸付箇所図
			内訳			
那覇クルーズターミナル	那覇市若狭1丁目地先	契約の日～H30.10.31	3階デッキフロア 3階倉庫	387 m ² 30 m ²	本店の所在地が那覇市または浦添市にあること。	別紙図面

2 申込先及び申込期間

申込先			申 込 期 間	
住 所	名 称	電話番号	郵送する場合	持参する場合
〒900-0035 那覇市通堂町 2-1 那覇ふ頭船客待合所	那覇港管理組合 クルーズ推進課	TEL:098- 868-2582	H30. 2.21 (水)～H30.3.14(水) ※郵便必着	H30. 2.21 (水)～H30.3.14(水) 午前 8 時 30 分～正午、午後 1 時～午後 5 時 ※3 月 14 日(水)は12時までとします ※土曜日、日曜日、祝日は受付を行いません。

※電話、FAX、メールによる受付は行いません。

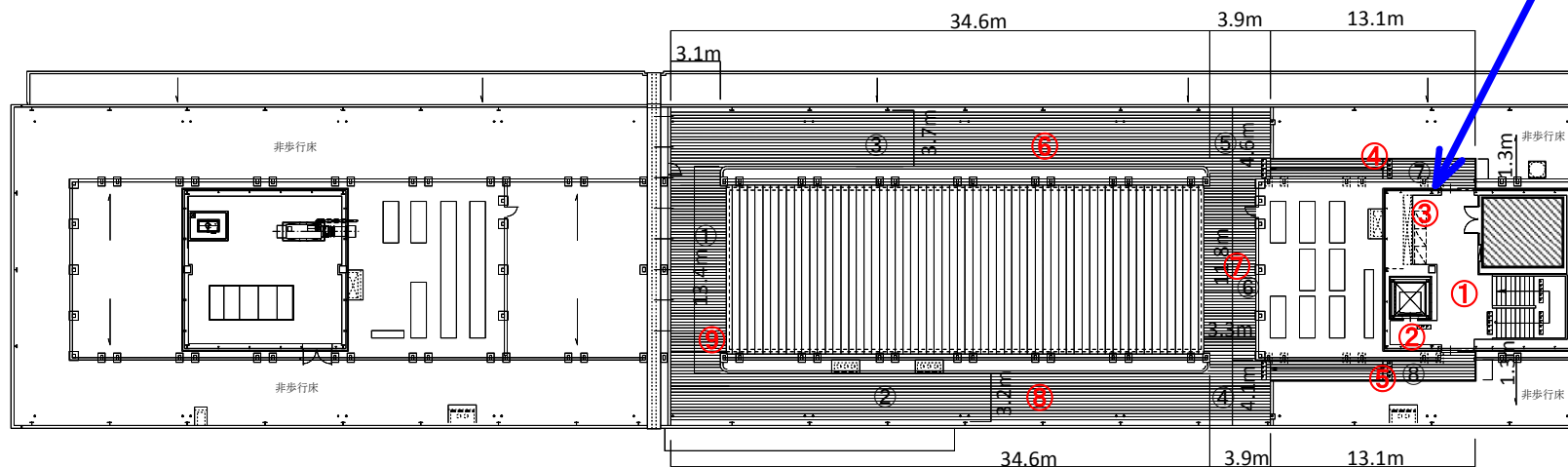




実施箇所位置図

〈別紙〉R階 平面図

写真位置図 (①~⑧)

屋上まで給排水設備を設置済み。
シンクの設置については、
実施事業者と調整することが可能。



-  貸付予定箇所(約30㎡)倉庫
-  貸付予定箇所(387.21㎡)

R階 平面図



①	3.1m ×	13.4m =	41.54㎡
②	3.2m ×	34.6m =	110.72㎡
③	3.7m ×	34.6m =	128.02㎡
④	3.9m ×	4.1m =	15.99㎡
⑤	3.9m ×	4.6m =	17.94㎡
⑥	3.3m ×	11.8m =	38.94㎡
⑦	1.3m ×	13.1m =	17.03㎡
⑧	1.3m ×	13.1m =	17.03㎡
貸付面積			387.21㎡

那覇クルーズターミナル(屋上階)

参考資料



①



②



③



④



⑤



⑥



⑦

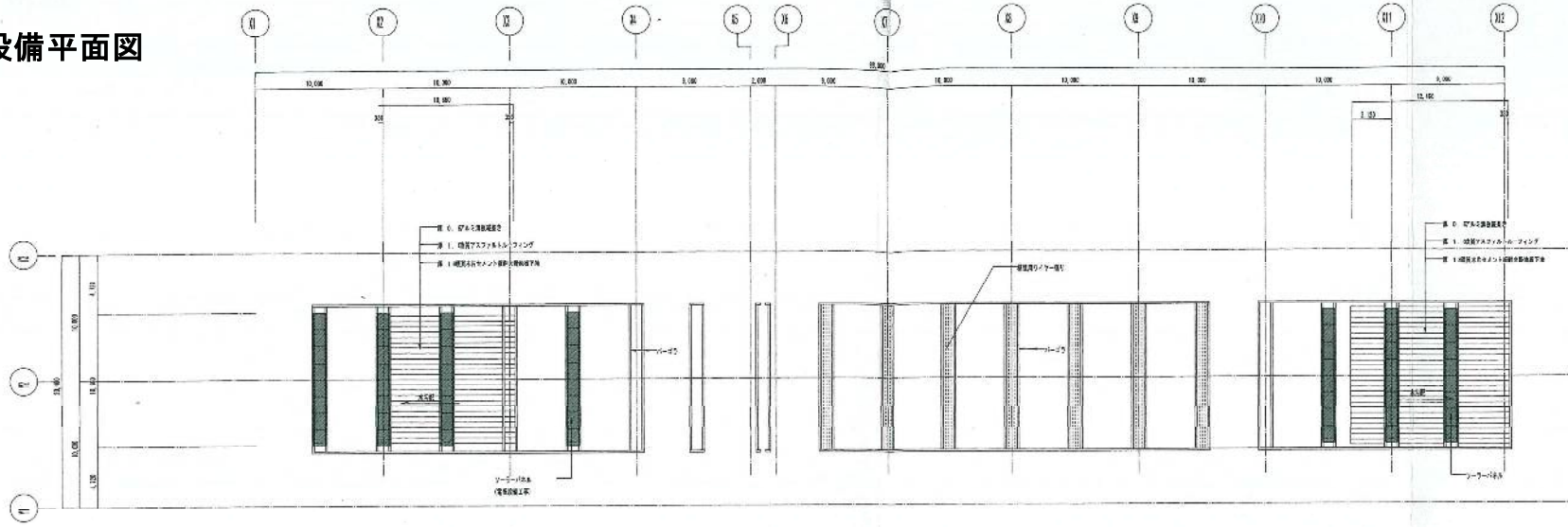


⑧

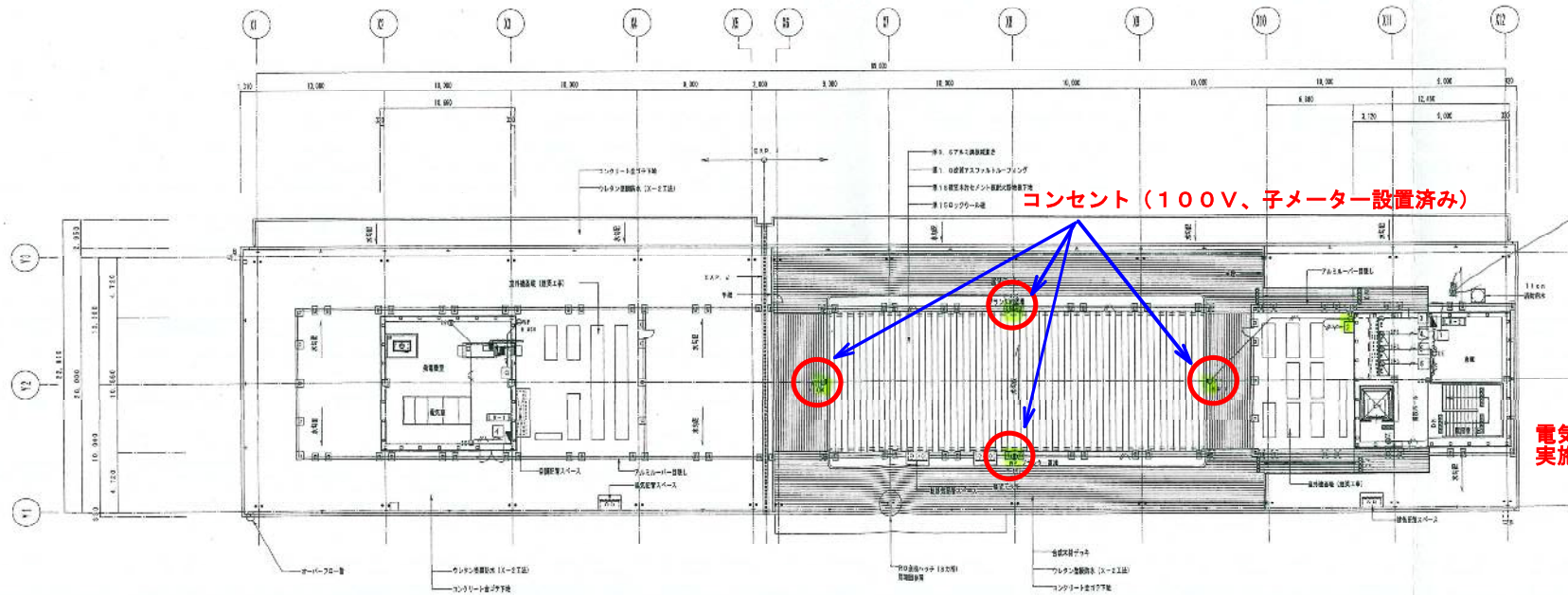


⑨

電気設備平面図



3階分電盤平面図 1/41 100





3階 コンセント設置平面図 1/207 (A1)
1/401 (A3)

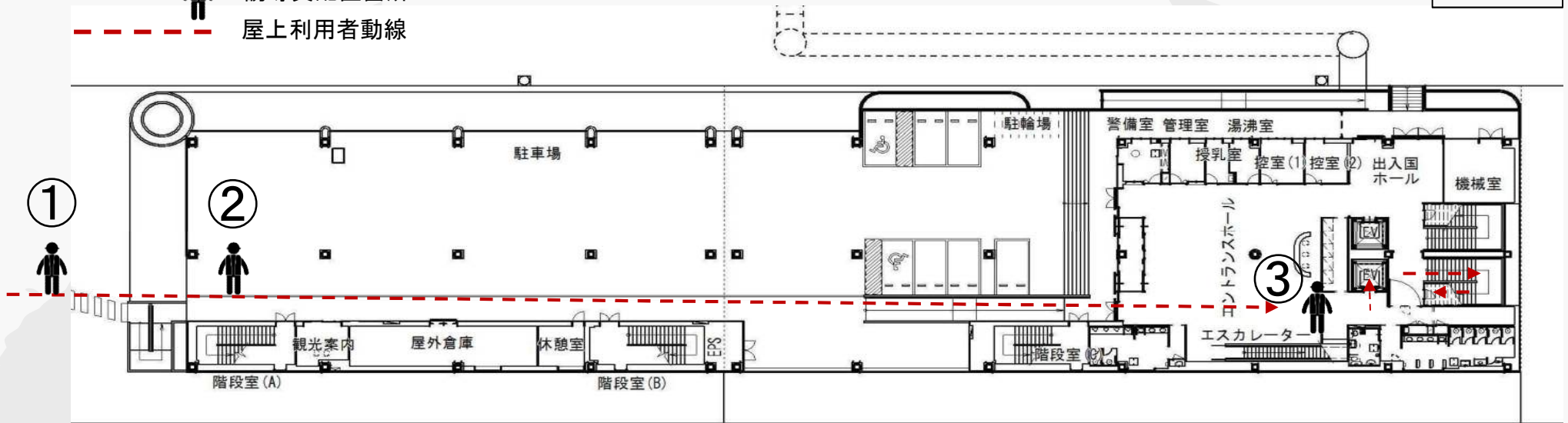
※ 電圧降下計算書
 ① 200V系統電圧降下計算書
 ② 100V系統電圧降下計算書

■〈別紙〉イベント等客動線及び誘導員配置図

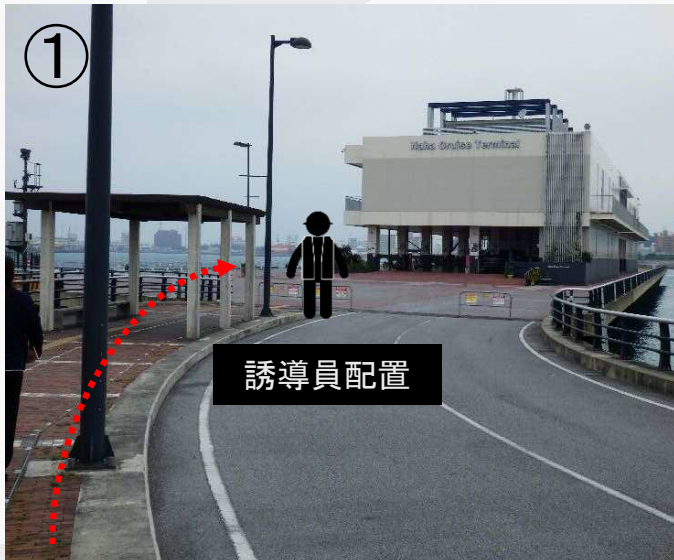
《国際航海旅客船入港時》

1F

 誘導員配置箇所
 屋上利用者動線



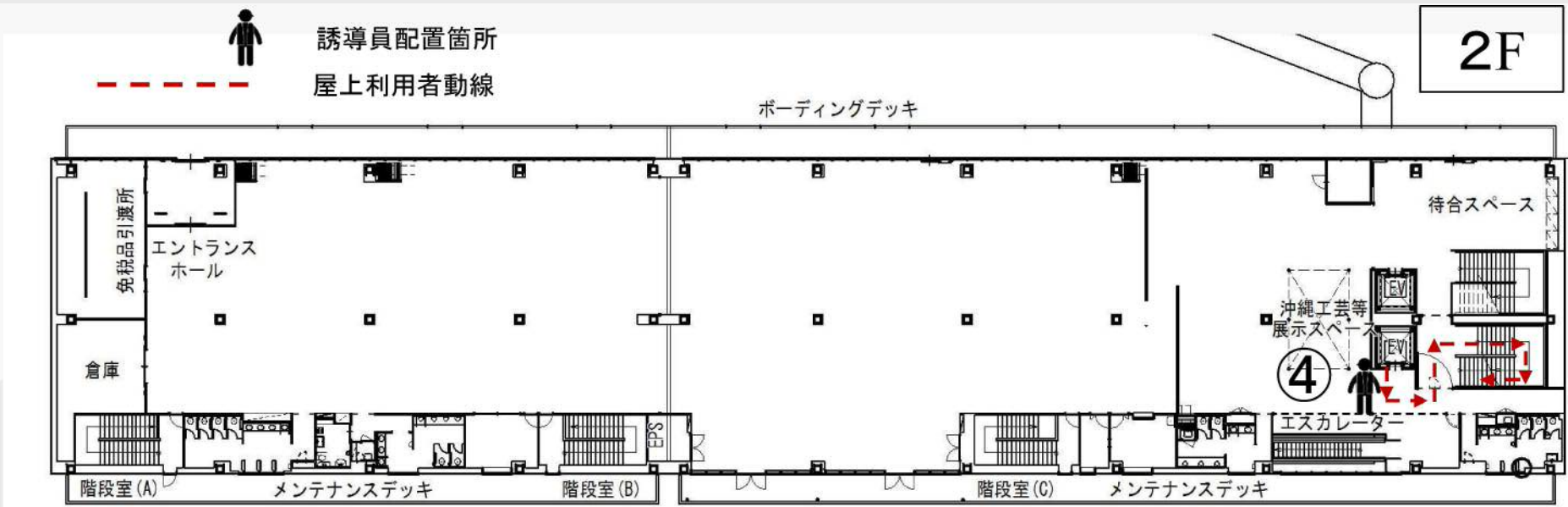
-12-



※当該動線上には、適宜誘導員を1名以上配置する。
 ※イベント等の客については、エスカレーター使用不可。

■ 〈別紙〉イベント等客動線及び誘導員配置図(旅客ターミナル棟使用時)

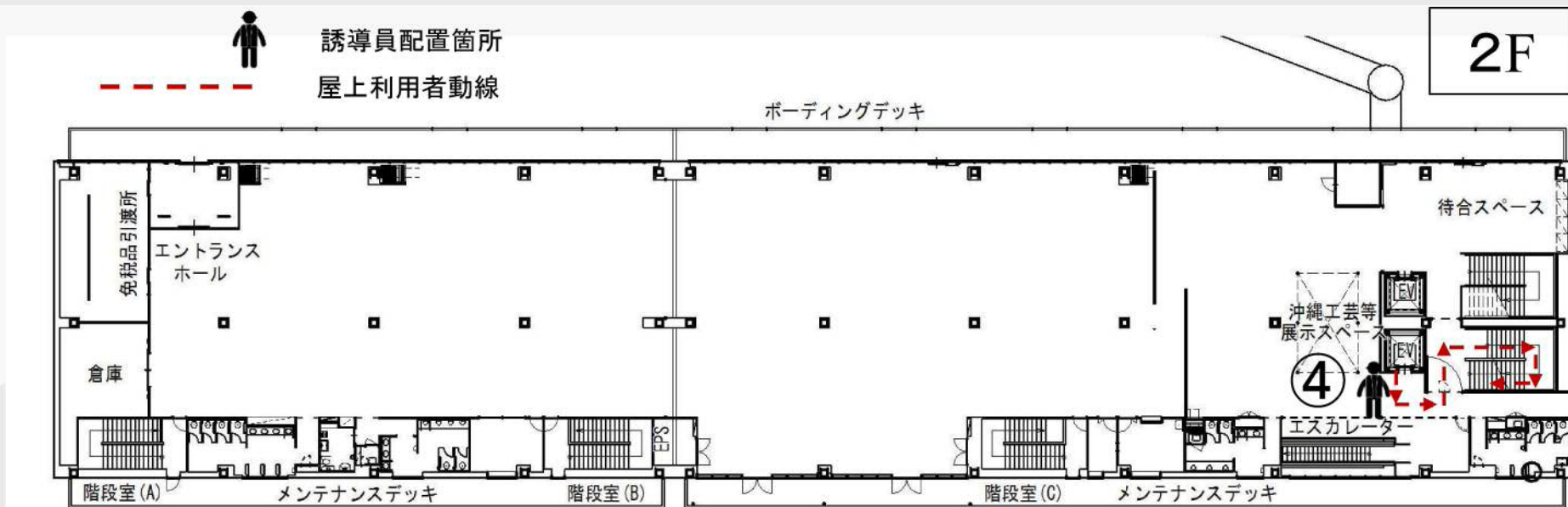
《国際航海旅客船入港時》



※当該動線上には、適宜誘導員を1名以上配置する。
 ※イベント等の客については、エスカレーター使用不可。

■ 〈別紙〉イベント等客動線及び誘導員配置図(旅客ターミナル棟未使用時)

《国際航海旅客船入港時》

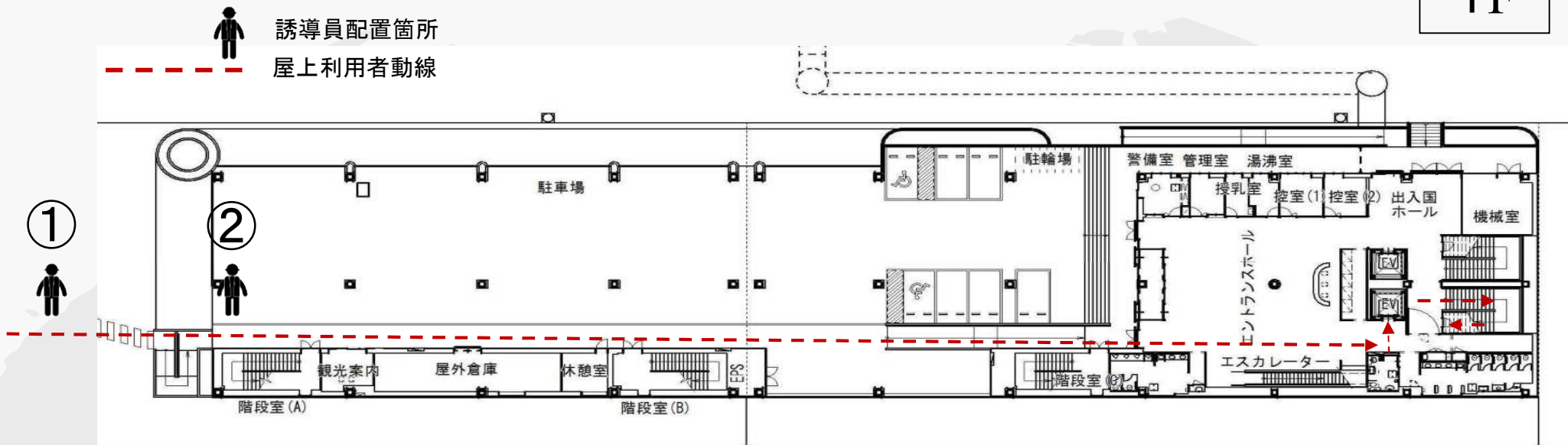


※当該動線上には、適宜誘導員を1名以上配置する。
 ※イベント等の客については、エスカレーター使用不可。

■ 〈別紙〉イベント等客動線及び誘導員配置図

《国際航海旅客船の入港がない場合》

1F



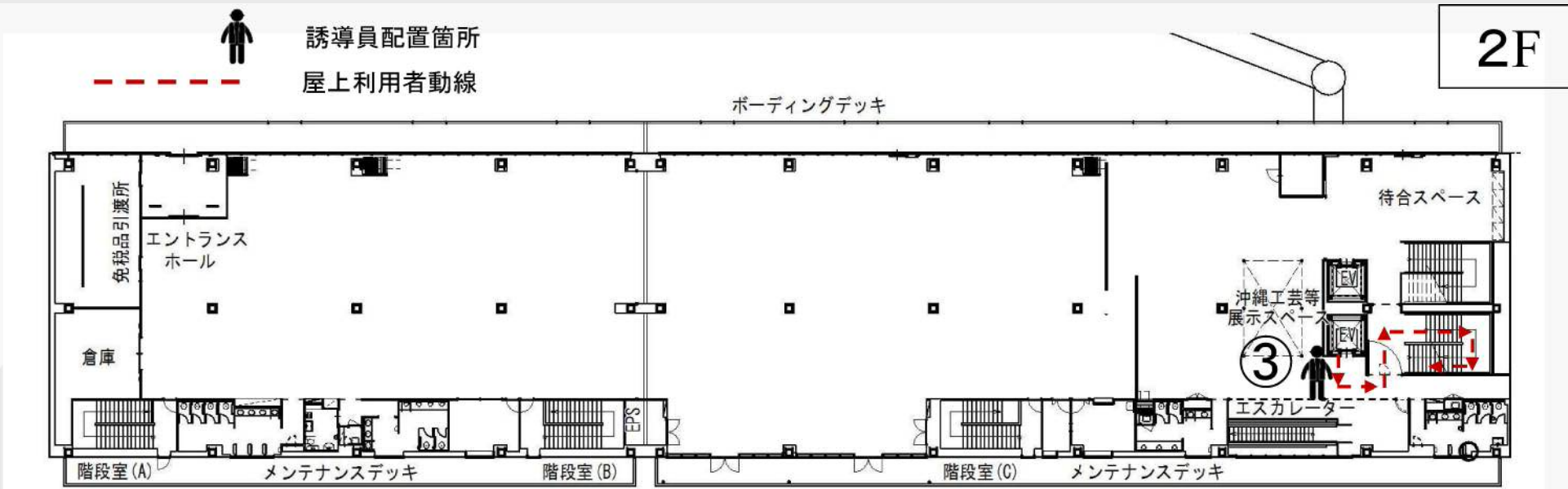
-15-



※当該動線上には、適宜誘導員を1名以上配置する。
 ※イベント等の客については、エスカレーター使用不可。

■ 〈別紙〉イベント等客動線及び誘導員配置図

《国際航海旅客船の入港がない場合》



※当該動線上には、適宜誘導員を1名以上配置する。
 ※イベント等の客については、エスカレーター使用不可。

申請書類等様式

- 質問書……………【様式 1】
- 企画提案応募申請書……………【様式 2】
- 企画提案書……………【様式 3】
- 会社概要書……………【様式 4】
- 実施計画書……………【様式 5】
- 実績書……………【様式 6】
- 誓約書……………【様式 7】
- 実績報告書……………【様式 8】
- 現地説明会参加申込書……………【様式 9】

【様式1】

質 問 書

平成 年 月 日

住 所

会 社 名

代表者名

担当者名

電話番号

E-mail

印

No	仕様書の項目	質 問 内 容

那覇クルーズターミナル3階デッキフロアでの
サービス提供（試行）に係る企画提案応募申請書

平成 年 月 日

那覇港管理組合 管理者 殿

申込人 住 所
(所在地)
氏 名
(法人名及び代表者名) 印
担当者氏名
電 話
F A X

那覇港管理組合が実施する那覇クルーズターミナル 3階デッキフロアでのサービス提供（試行）に係る実施事業者募集について、募集要項の各条項の内容を承知の上、下記のとおり応募します。

応募価格 _____ 円（月額・消費税含まない）

- ※ 1 応募価格は月額とし、最低価格を10,000円として、100円単位（税抜）で記入してください。契約時の貸付金額については、実施事業者として決定した者が提示した応募価格（月額）及び応募価格を1か月を30日として日割りに換算した額を用い、貸付期間の日数により算出した合計額に百分の百八を乗じた額とします。なお、契約時の貸付金額には、光熱水費は含まず、子メーターを設置し、その使用実績に基づき那覇港管理組合が算定した額とします。
- 2 応募価格は算用数字で記入し、初めの数字の頭に「¥」又は「金」を記入してください。
- 3 この応募申込書は、封をした上で表に「港湾施設名（那覇クルーズターミナル）」を記載し、他の誓約書等の関係書類を添付し提出してください。また、提出後の取下げ、再提出はできませんのでご注意ください。
- 4 実施事業者決定した場合、販売について許可、認可等を必要とするものについては、当該許可、認可を受けたことを証する書類の写しを提出してください。
- 5 共同企業体の場合には、代表法人を筆頭に連名で提出してください。連絡担当者については、代表法人の担当者のみを記載してください。なお、連絡担当者は、当該応募に関する疑義について対応できる者を記入してください。

添付書類

- ①企画提案書（様式3）
- ②会社概要書（様式4）
- ③実施計画書（様式5）
- ④実績書（様式6）
- ⑤誓約書（様式7）
- ⑥定款および直近2期分の決算報告書
- ⑦納税証明書

※共同企業体の場合は構成する事業者ごとに④、⑥、⑦を提出するとともに、共同企業体協定書（任意の様式）を添付すること。

【様式3】

那覇クルーズターミナル3階デッキフロアでの
サービス提供（試行）に係る 企画提案書

提出者	住	所	
		(所在地)	
	氏	名	
		(法人名及び代表者名)	印
	担当者	氏名	
	電	話	
	F	A	X

※別添「企画提案仕様書」及び「審査基準」の内容を踏まえ、自由に記載してください。

※本様式を表紙とし、Powerpoint形式等により作成の上提案してください。なお、企画提案書は表紙を除いて10ページ以内にまとめること。

【様式5】

実 施 計 画 書

1. 実施体制

※別添「募集要項6.(6)④ア)」に掲げる内容を記載すること。(別紙可)

2. 実施スケジュール

※別添「募集要項6.(6)④イ)」に掲げる内容を記載すること。(別紙可)

【様式6】

実 績 書

1. 委託元の官民を問わず、これまで実施してきた代表的な同種業務の実績

2. 過去5年以内に、上記1以外で国や自治体から受託した同種業務の実績

【作成上の注意事項】

- 1 それぞれ該当する業務がある場合は、業務名、委託元、受託金額、事業概要及び実施年度を記載すること
- 2 イベントの写真等、イベントの様子がわかる資料がある場合は、必要に応じて別紙で添付すること。
- 3 同種業務とは、飲食等、今回の公募内容に沿った業務と同種の業務をいう。

【様式7】

誓 約 書

私は、那覇港管理組合が実施する那覇クルーズターミナル 3階デッキフロアでのサービス提供（試行）に係る実施事業者の募集の申込みに当たり、次の事項を誓約します。

1 応募申請書の提出に際し、那覇クルーズターミナル 3階デッキフロアでのサービス提供（試行）に係る実施事業者募集要項の内容について十分理解し、承知の上で申し込みます。

2 那覇クルーズターミナル 3階デッキフロアでのサービス提供（試行）に係る実施事業者募集要項の「3 応募資格要件」に定める必要な資格をすべて満たします。

平成 年 月 日

那覇港管理組合 管理者 殿

提出者 住 所

会 社 名

代表者名

印

【様式8】

平成 年 月 日

那覇港管理組合管理者 殿

団体名

代表者名

印

所在地

電話番号

実績報告書

イベント等の実施結果について、下記のとおり報告します。

記

事業報告

1. 名 称
2. 日 程 平成 年 月 日 ()
3. 場 所 那覇クルーズターミナル
4. 実施概要
5. 参加者 ○○人
(内訳：県内参加者 ○○人・クルーズ船乗客○○人・乗員○○人)
6. 売上 ○○円
7. 所見
8. イベント等実施上の課題
9. 課題に対する対応

※適宜、イベント等の様子がわかる写真等を添付すること。

※「イベント等実施上の課題」、「対応」については、事業終了後の実績報告にてまとめて報告すること。

【様式9】

平成 年 月 日

現地説明会参加申込書

「那覇クルーズターミナル 3階デッキフロアでのサービス提供（試行）」の募集要項等に関する現地説明会について、下記のとおり参加を申し込みます。

商号又は名称	
所在地	
所属	
担当者名	
電話番号	
F A X 番号	
電子メールアドレス	

全て参加は任意です。（ ）内に参加人数を記入してください。

平成30年3月2日（金）	17時～18時	募集要項等に関する現地説明会	参加人数（ ）名
--------------	---------	----------------	----------

参加者氏名	車両番号

- ・ 現地は、駐車場の台数に限りがありますので、できるだけ乗り合わせるようお願いいたします。
- ・ 現地説明会への参加は、1社あたり3名までとします。
- ・ 電子メールでお申込みください。クルーズ推進課 メールアドレス：cruise@nahaport.jp
- ・ 当日はSuperstar Virgoが入港しています。（入港：8:00、出港：18:00）